

Antonio Rossetti

# JULIA AUGUSTA

DA AQUILEIA A VIRUNUM  
LUNGO LA RITROVATA VIA ROMANA PER IL NORICUM

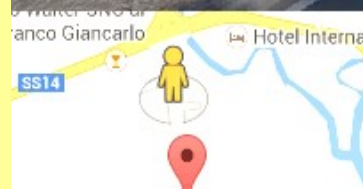
*Fotografie di Dorino Del Mondo*



Edizioni della Laguna



10 SR352  
Cervignano del Friuli, Friuli-Venezia Giulia  
Street View - set 2010



[Torna alla Mappa](#)



Google

Data dell'immagine: set 2010 © 2015 Google Modalità Lite Termini Privacy

*La strada*

*Le fonti*

*Il nome*

*Le ricostruzioni storiche del tratto di pianura*

*L'itinerario trovato del tratto di pianura*

*Storia della scoperta*

*Analisi del tracciato e riscontri*

*Il miglio romano*

*Ad Tricensimum e Viam Belloio*



**VIRUNUM**

*Saloca*=Sallach (est di)

*Tasinemeti*=Velden

*Santicum*=Seebach

(*Statio Bilachiniensis*)=Villach?

*Larice*=Tarvisio

*Viam Belloio*=Chiusaforte

(*Statio Plorucensis*)=Resiutta?

*Ad Silanos*=Bueriis

*Ad Tricensimum*=Reanuzza  
(Tricesimo)

**AQUILEIA**



La via *Aquileia* – *Virunum*  
nel suo intero sviluppo.

In maiuscolo sono riportate  
le due città terminali della  
via.

In corsivo, sottolineato,  
sono indicate le stazioni  
presenti nell’*Itinerario  
d’Antonino*”.

In corsivo, senza  
sottolineatura, sono indicate  
le stazioni presenti nella  
“*Tabula Peutingeriana*”.

In corsivo, fra parentesi,  
sono riportate le due  
stazioni i cui nomi figurano  
su reperti archeologici.

Dopo l’uguale, i nomi delle  
corrispondenti località  
moderne.



## *La strada*

Era lunga 203,6 km.

E' stata costruita e strutturata in tre fasi principali:

- dal 181 a. C. da Aquileia a ovest di Palmanova (centuriazione);
- dal 115 a. C. da ovest di Palmanova a Casali Giacomelli (campagne militari verso Nord);
- dalla conquista del Noricum (sistemazione civile).

Era *glareata* in pianura.

(*strati -strata-* di terra, ciottoli e ghiaia)

Era servita, dopo la conquista del *Noricum*, da stazioni di sosta (*mutationes*) e di pernottamento (*mansiones*).

All'altezza di Carnia si sdoppiava: verso *Virunum* e verso *Aguntum*.

# Virunum





## Virunum arena

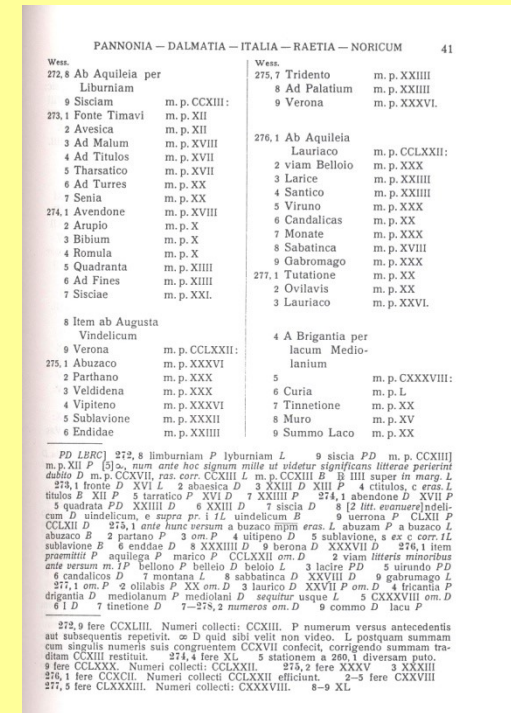
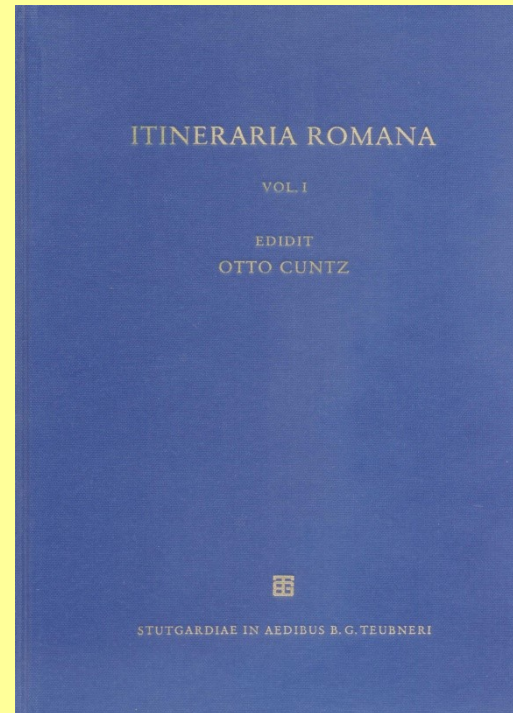




## *Le fonti*

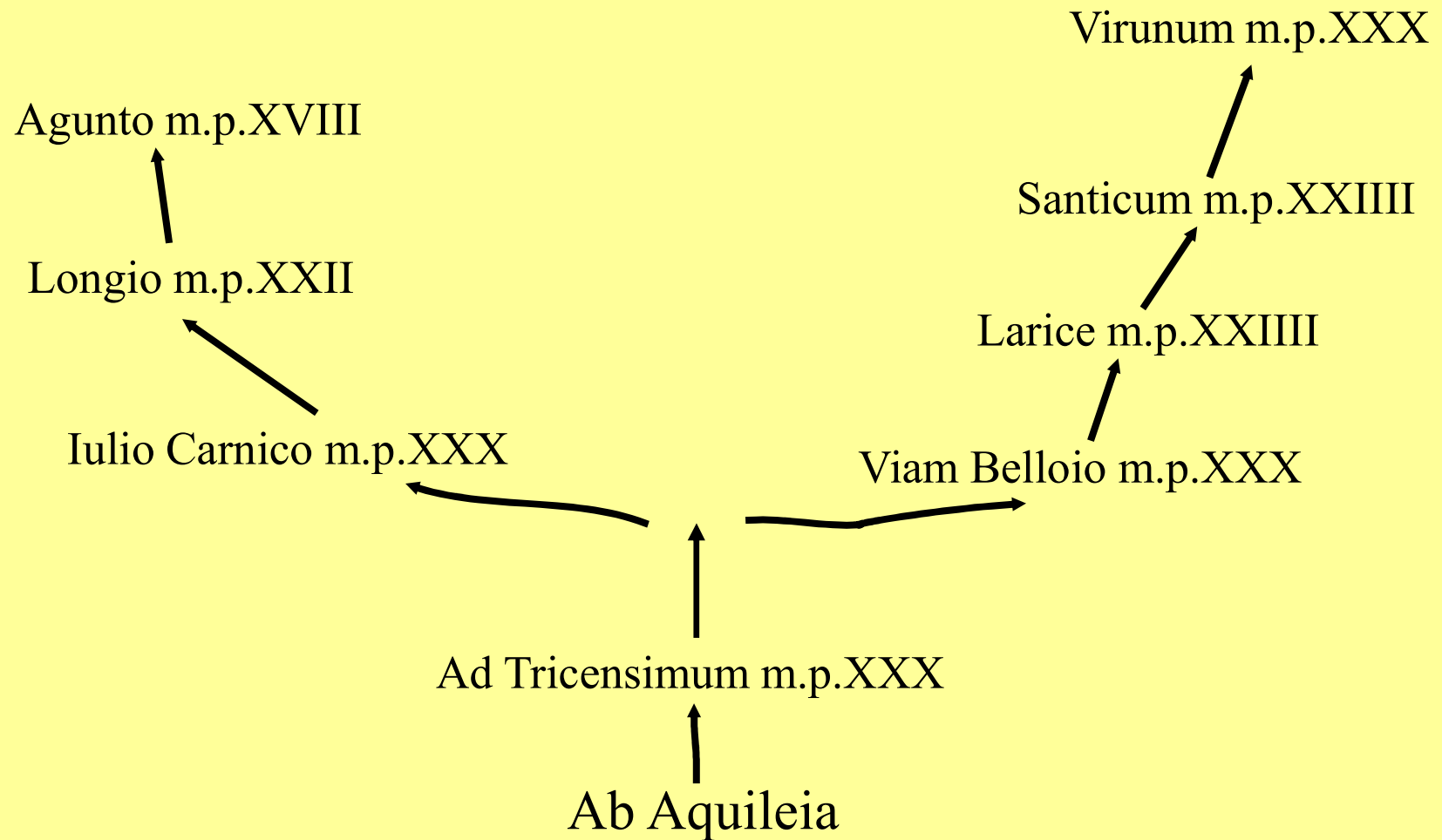
## *Itinerario di Antonino*

# Tabula Peutingeriana





## *Le fonti*



## ***Il nome***

Carlo Gregorutti (*Iscrizioni inedite aquileiesi...*, 1884, pag. 379): «***IVLIA, Giulia***».

Dario Bertolini (*Le vie consolari...della Provincia di Venezia*, 1879): «***Julia-Augusta***».

Hercole Partenopeo (*Descrizione della nobilissima patria del Friuli*, 1604): «***Zelia, Zeglia, Giulia***».



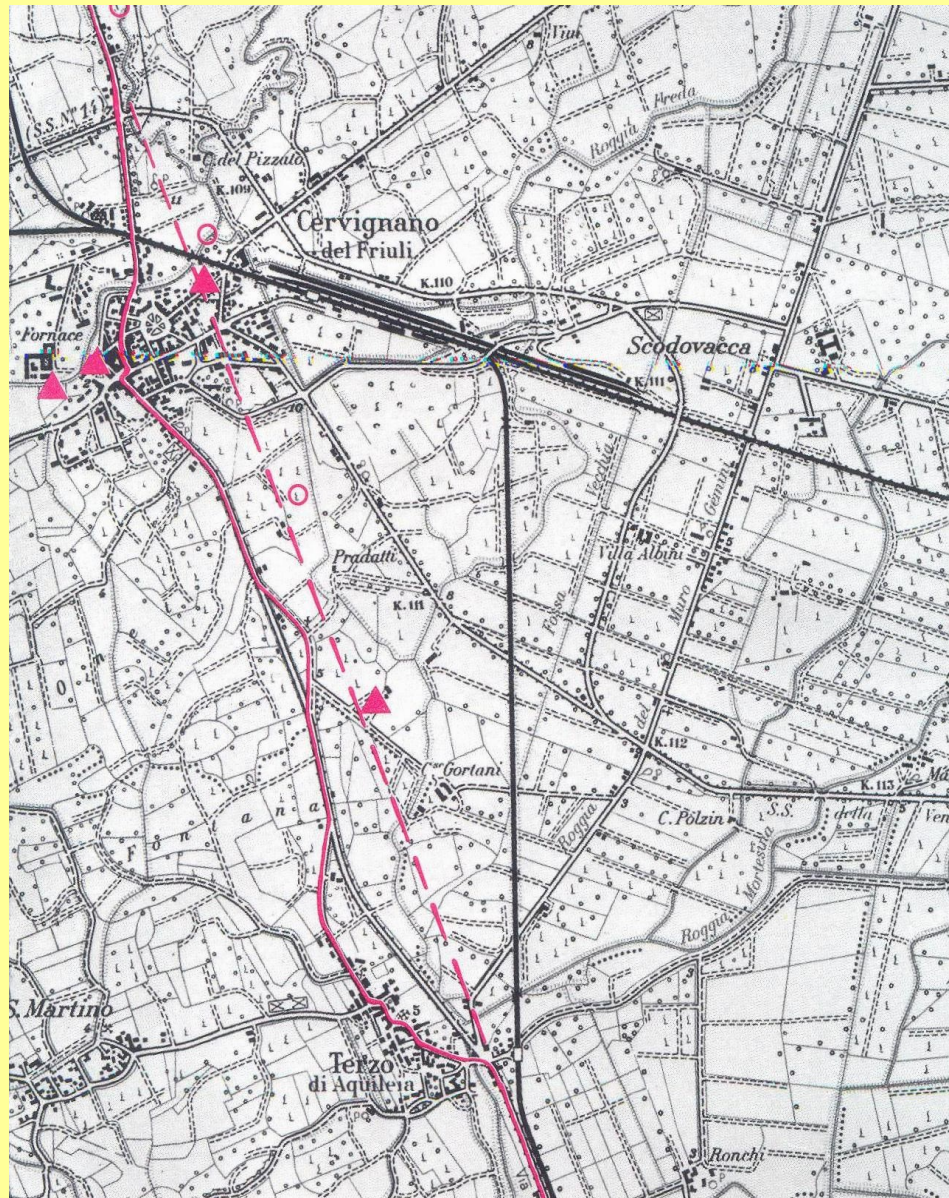
*Le  
ricostruzioni  
storiche del  
tratto di  
pianura*



Il tracciato “classico”  
per Paparotti e Udine.



*Le  
ricostruzioni  
storiche del  
tratto di  
pianura*



Il tracciato a  
Cervignano  
(Rossetti, 1984).



## *Le ricostruzioni storiche del tratto di pianura*

Lodovico Quarina (1942): itinerario “classico” per Paparotti.

Amelio Tagliaferri (1964): indica la *Bariglaria* quale tratto “udinese”.

Luciano Bosio (1970): riprende l’itinerario per Paparotti.

Carlo Guido Mor (1976): per Tissano e Risano.

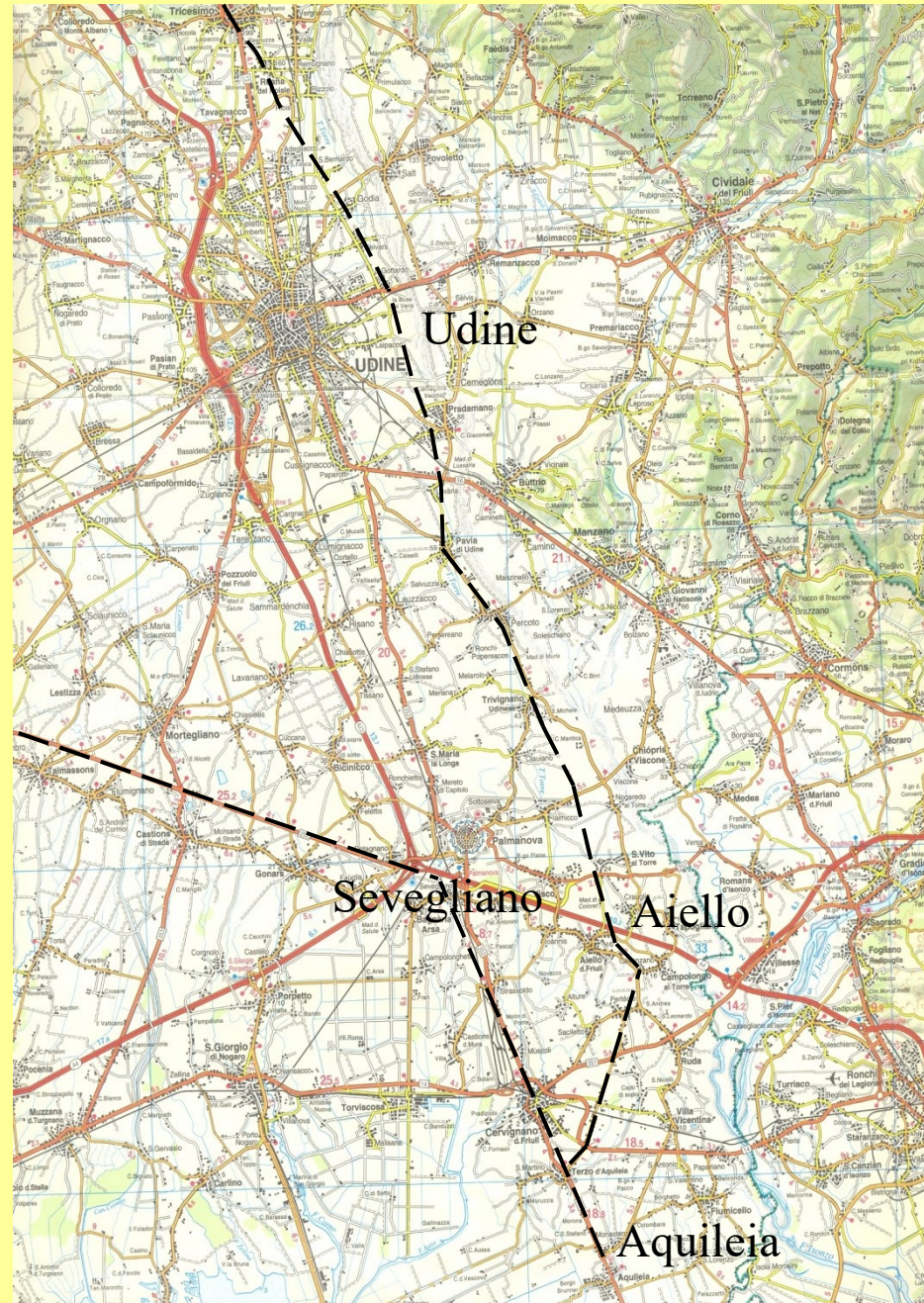
Tito Miotti (1978) e Aldo Rizzi (1983): attraverso il centro di Udine (via Zanon).

Luciano Bosio (1982): mantiene Paparotti.

Antonio Rossetti (1984): rettilineo a Cervignano e poi per Paparotti.

*Le  
ricostruzioni  
storiche del  
tratto di  
pianura*

“Postumia”  
per Codroipo/  
Oderzo



Gli itinerari indicati da  
Amelio Tagliaferri nel  
1986: via Postumia e via  
per Virunum.

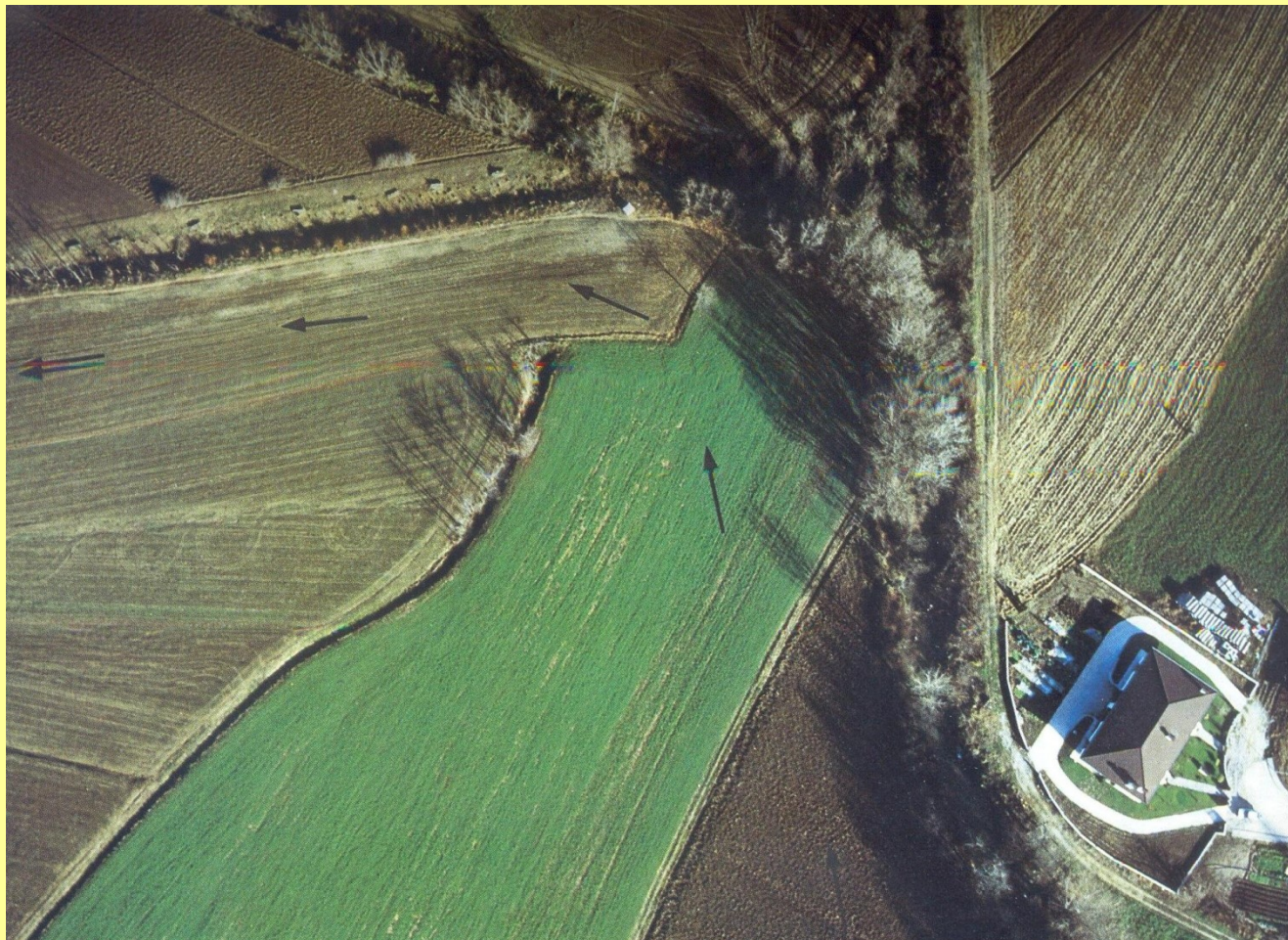


## *Storia della scoperta*



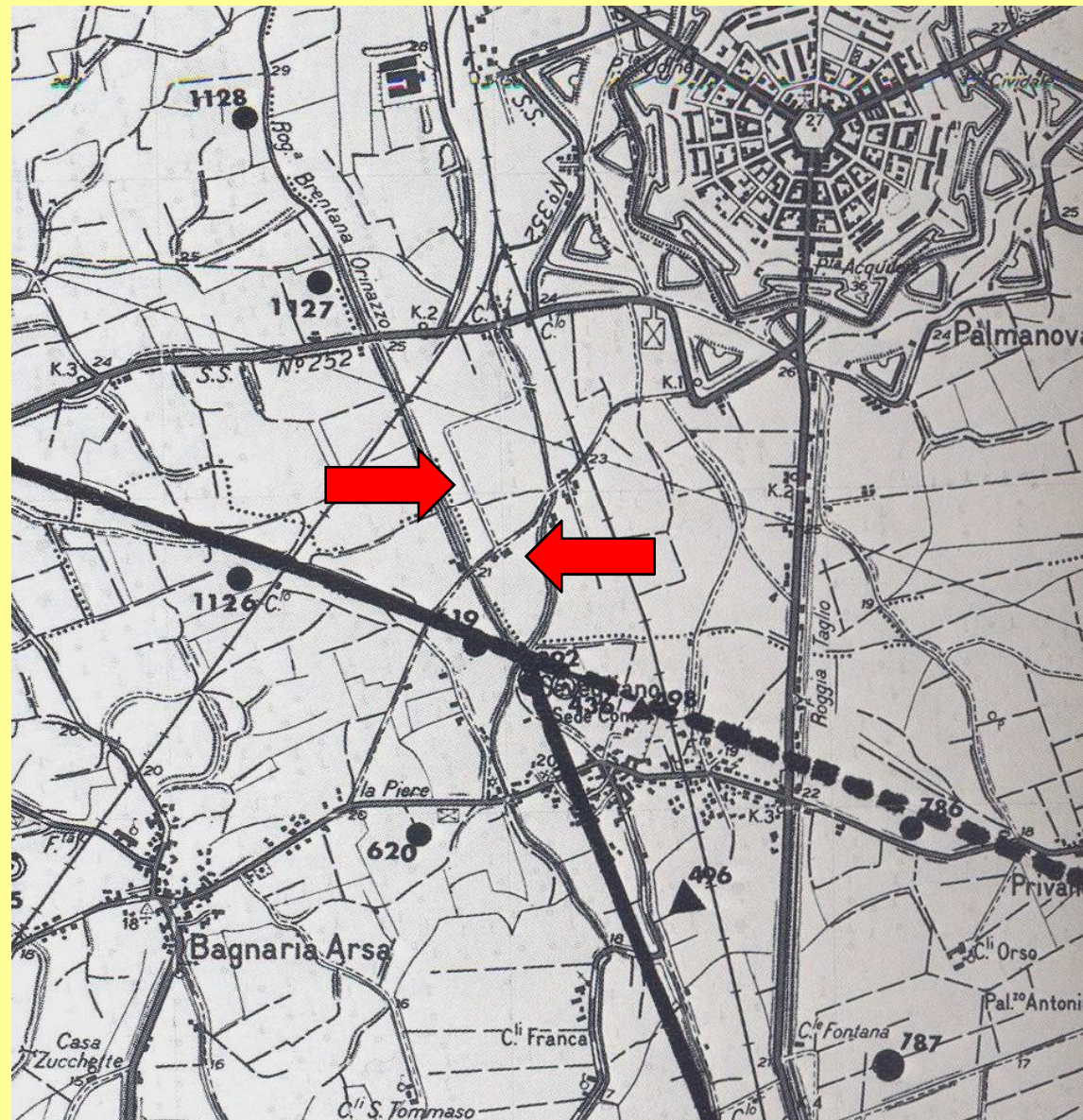


## *Storia della scoperta*



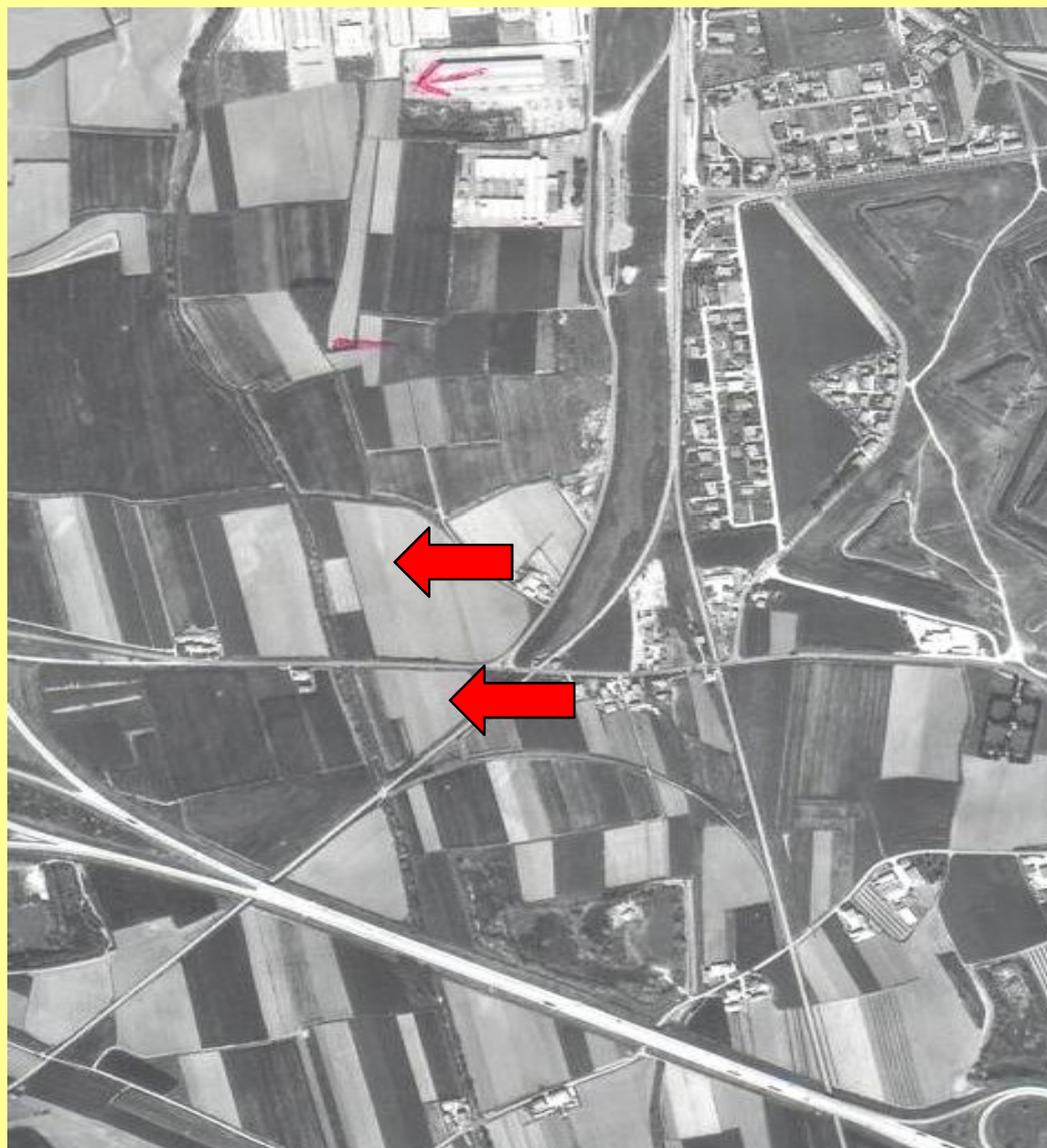


## *Storia della scoperta*

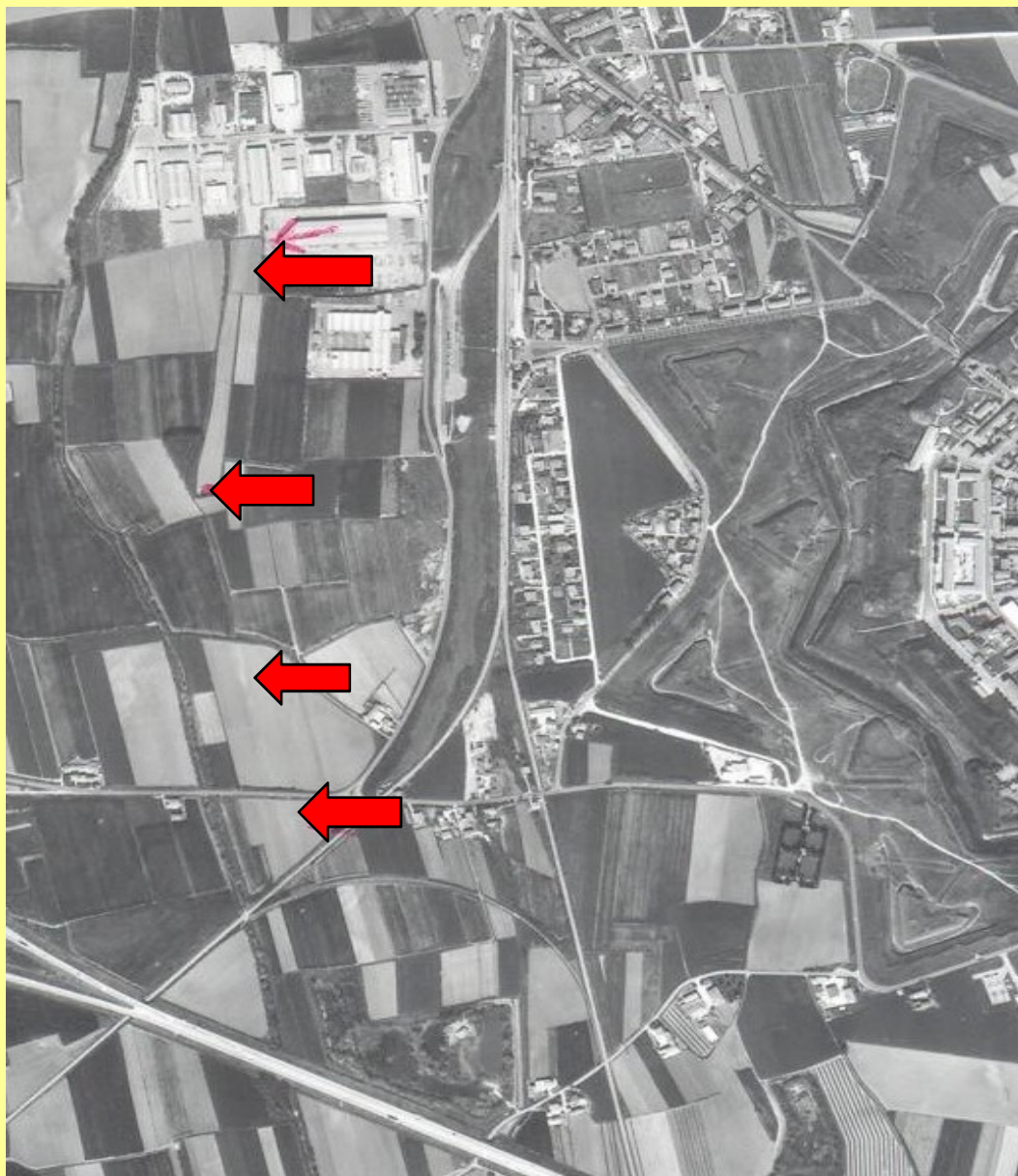




## *Storia della scoperta*



## *Storia della scoperta*





## *Storia della scoperta*

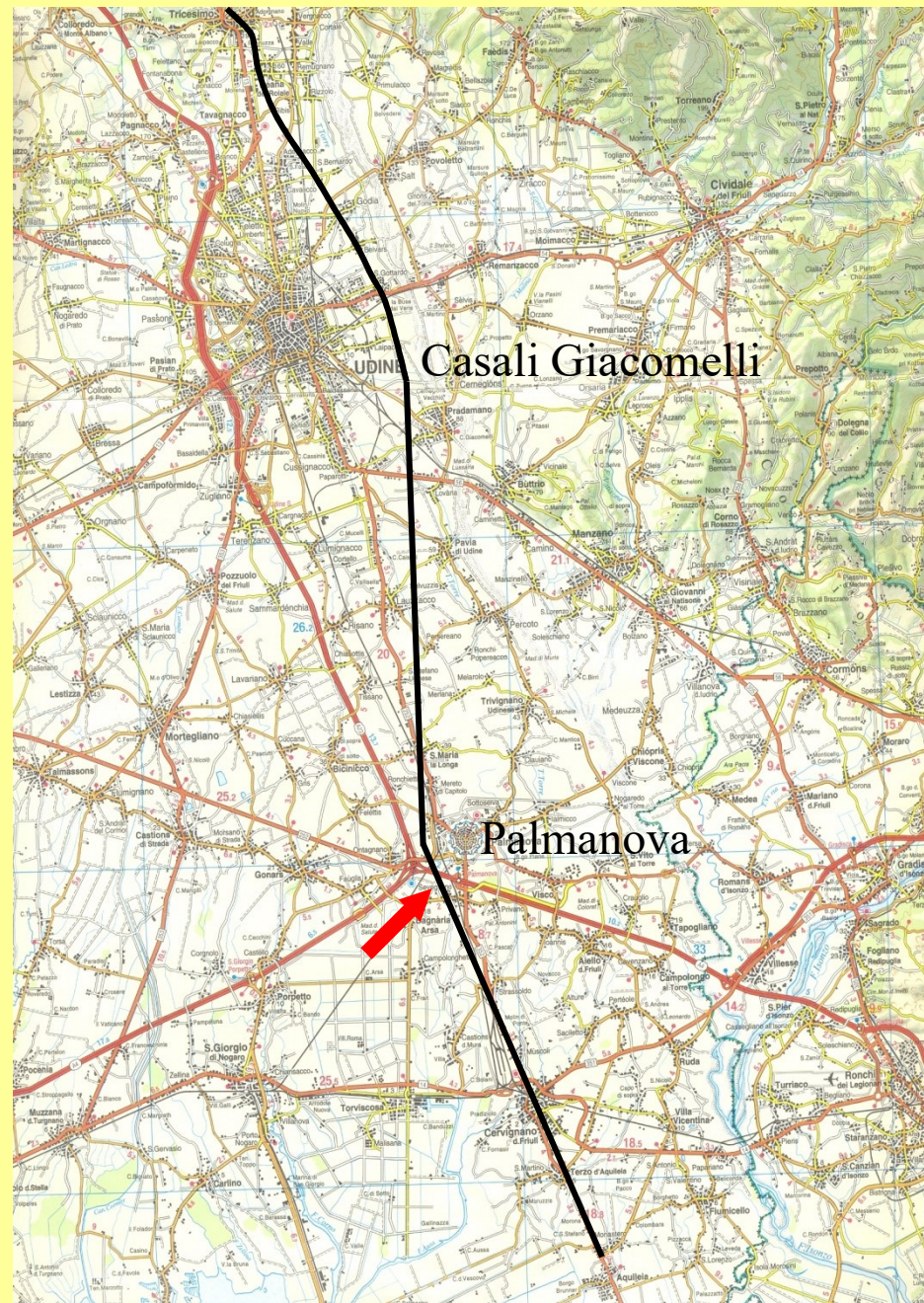


## *Storia della scoperta*



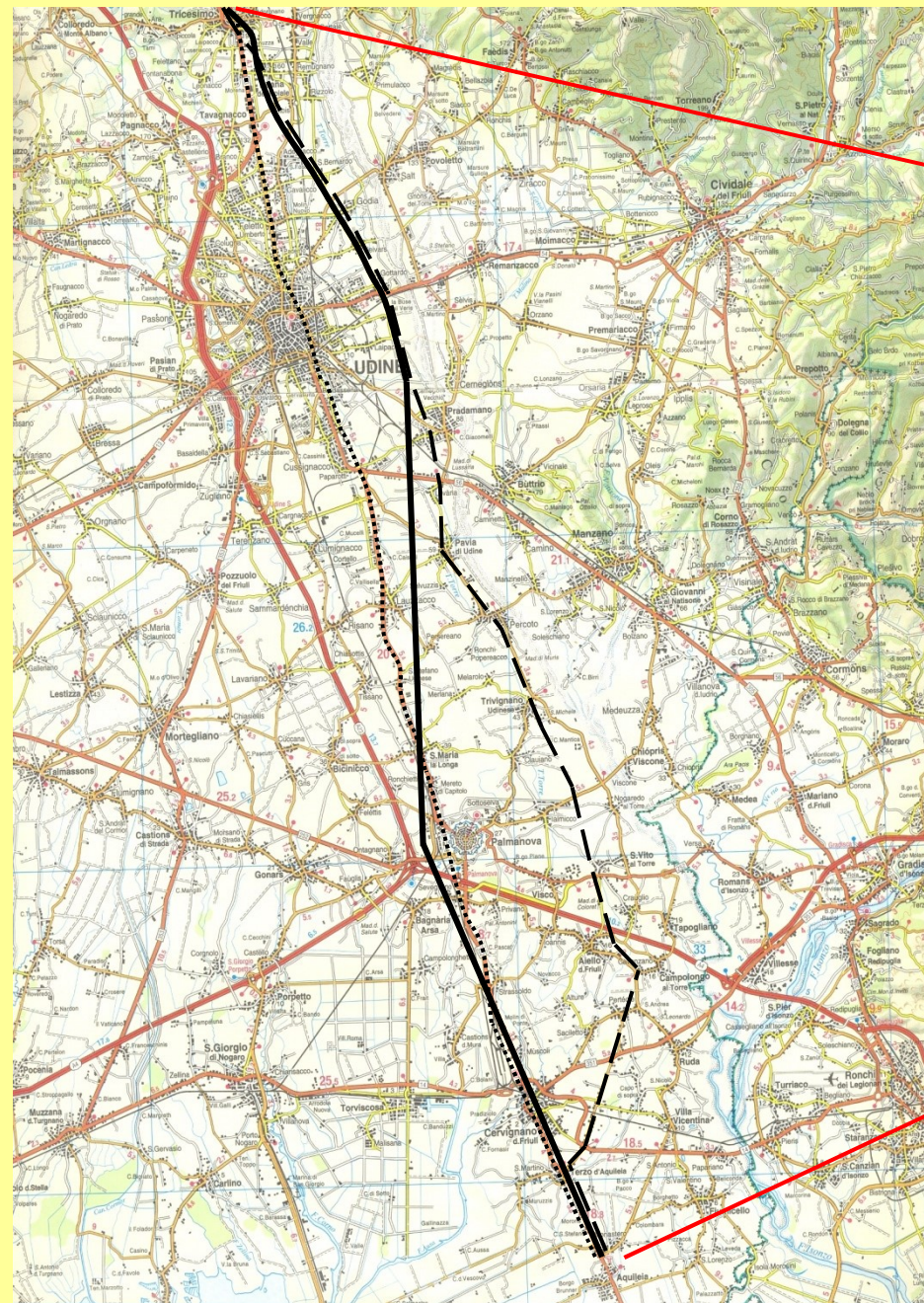


***L'itinerario  
trovato del  
tratto di  
pianura***





***L'itinerario  
trovato del  
tratto di  
pianura***



TRICESIMO

AQUILEIA



## *Storia della scoperta*

*Memorie Storiche  
Forogiuliesi - 1989*



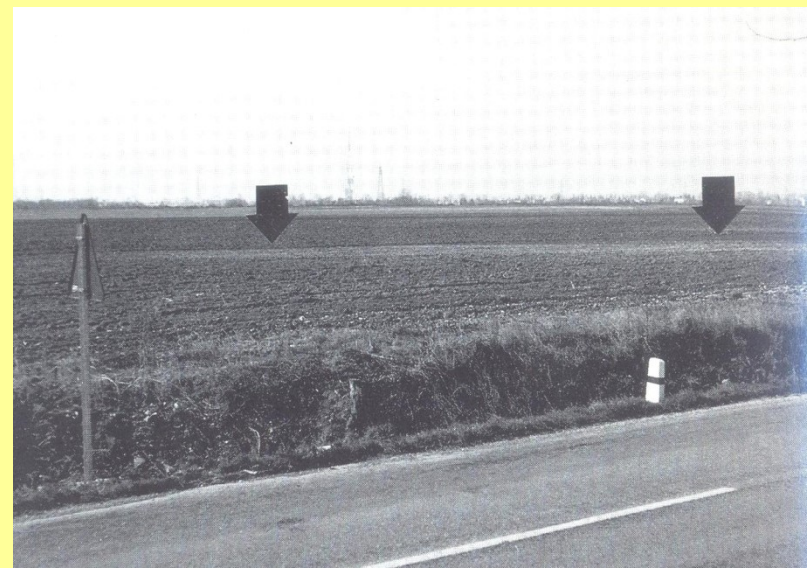
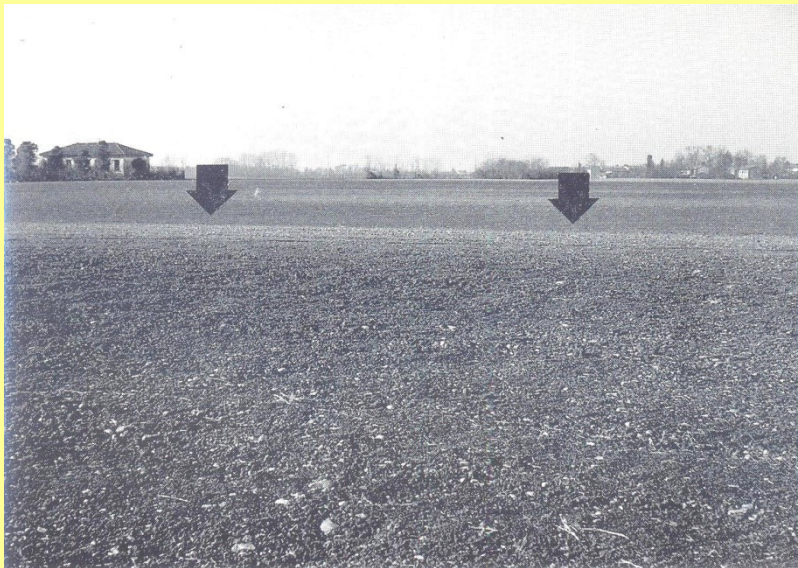
A-B-C-D-E-F: il percorso di pianura da Aquileia a Tricesimo della strada romana per Virunum.

Sistema stradale secondo il Tagliaferri:

A-B-C-D: via Postumia da Aquileia al Quadrivium e oltre.

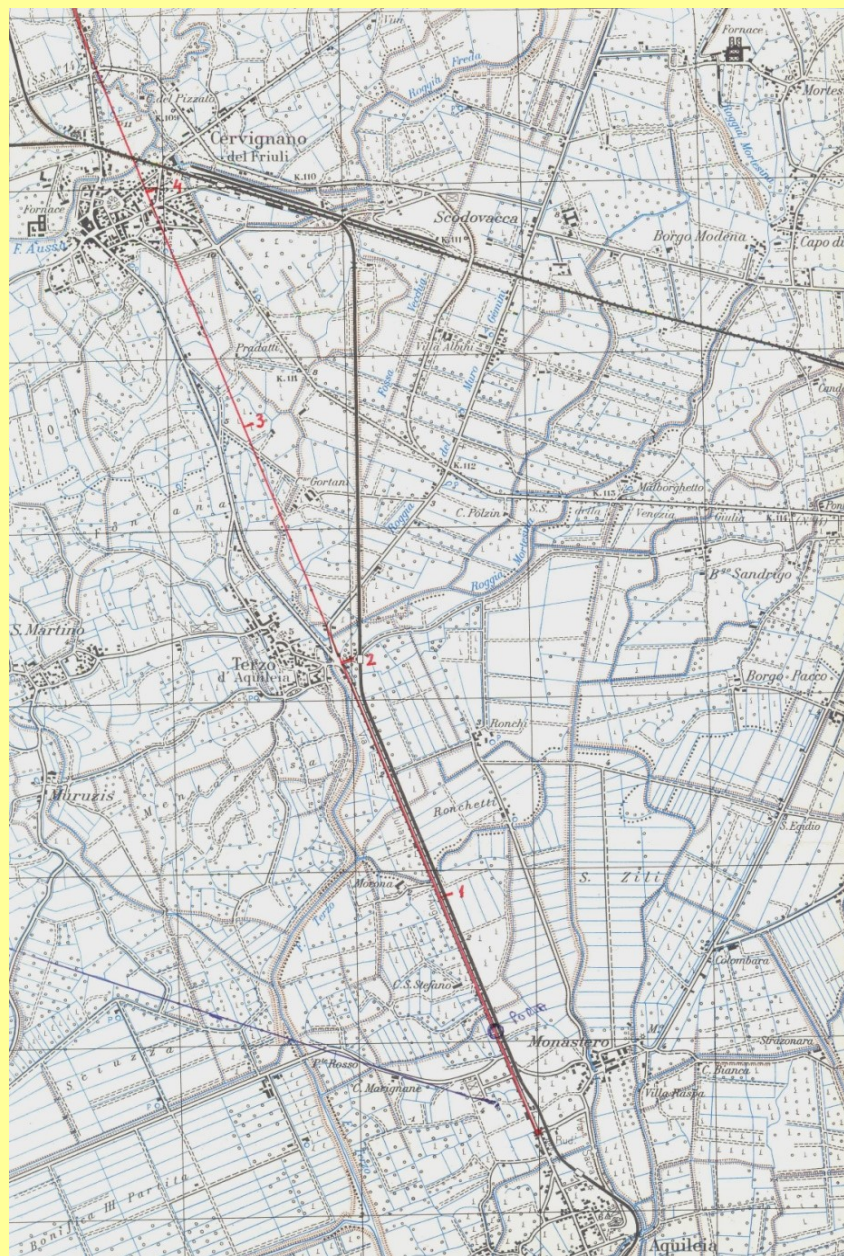
A-B-G-E-F: percorso di pianura da Aquileia a Tricesimo della strada romana per Virunum (il tratto B-G da Terzo a Cavenzano viene invece fatto appartenere, da altri studiosi, alla via che da Aquileia portava a Cividale, che si vede in alto sulla destra).

## *Storia della scoperta*

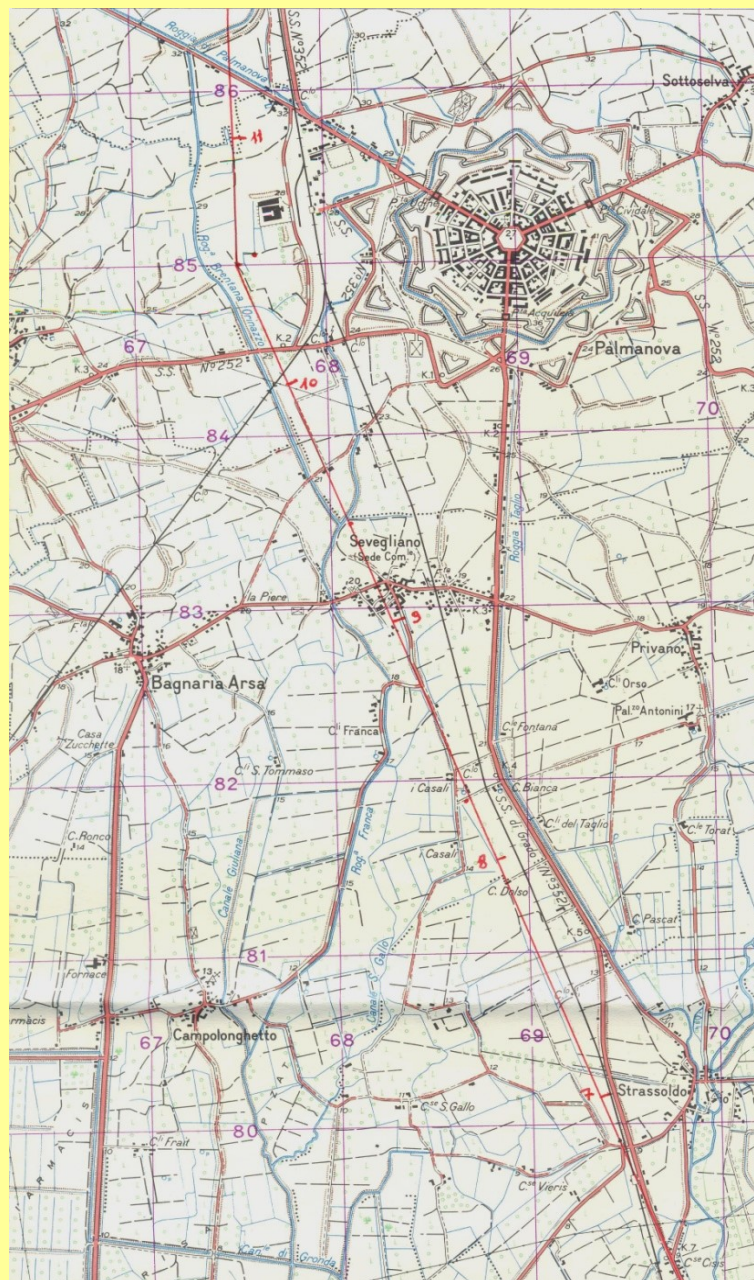




## *Analisi del tracciato e riscontri*

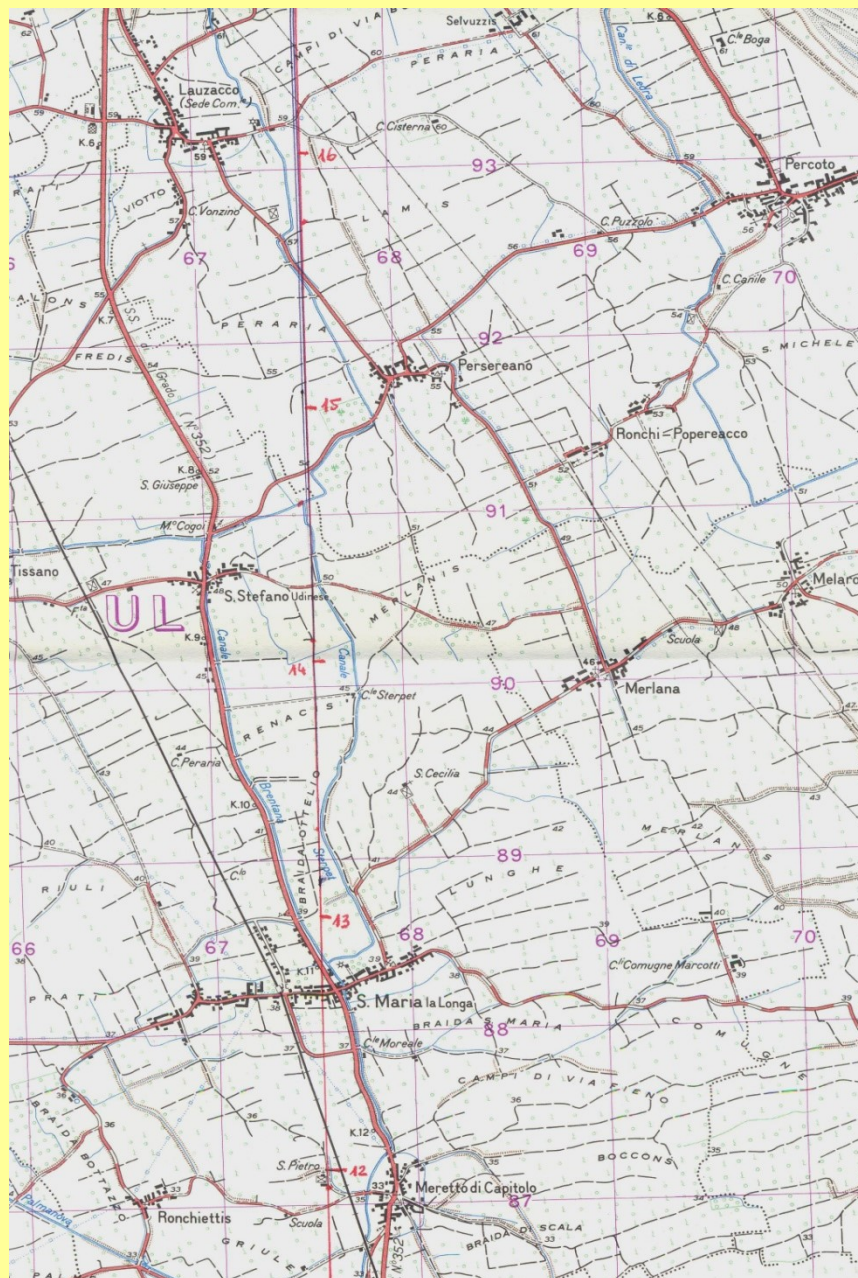


## *Analisi del tracciato e riscontri*





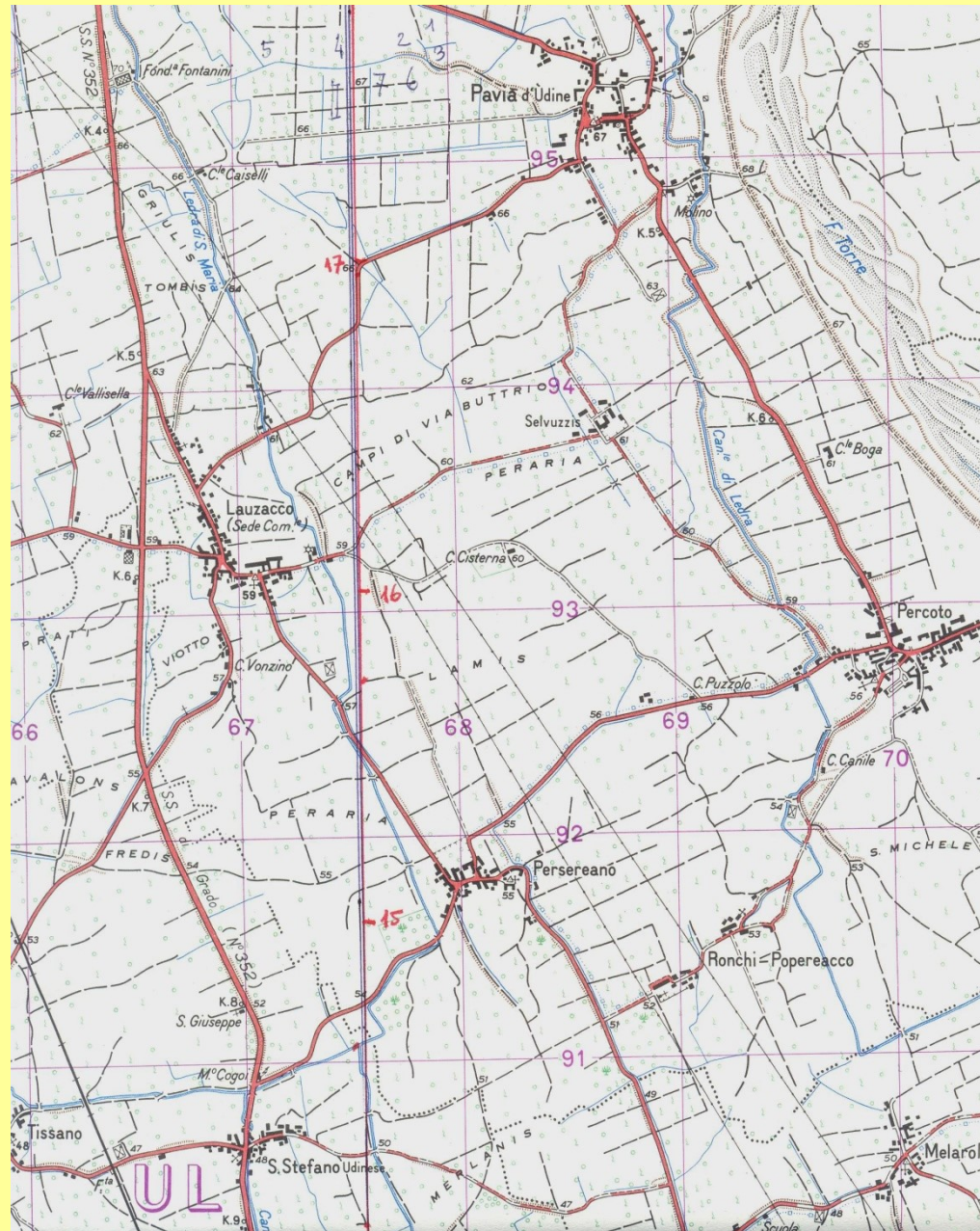
## *Analisi del tracciato e riscontri*



## *Analisi del tracciato e riscontri*

*Centuria di  
Persereano*

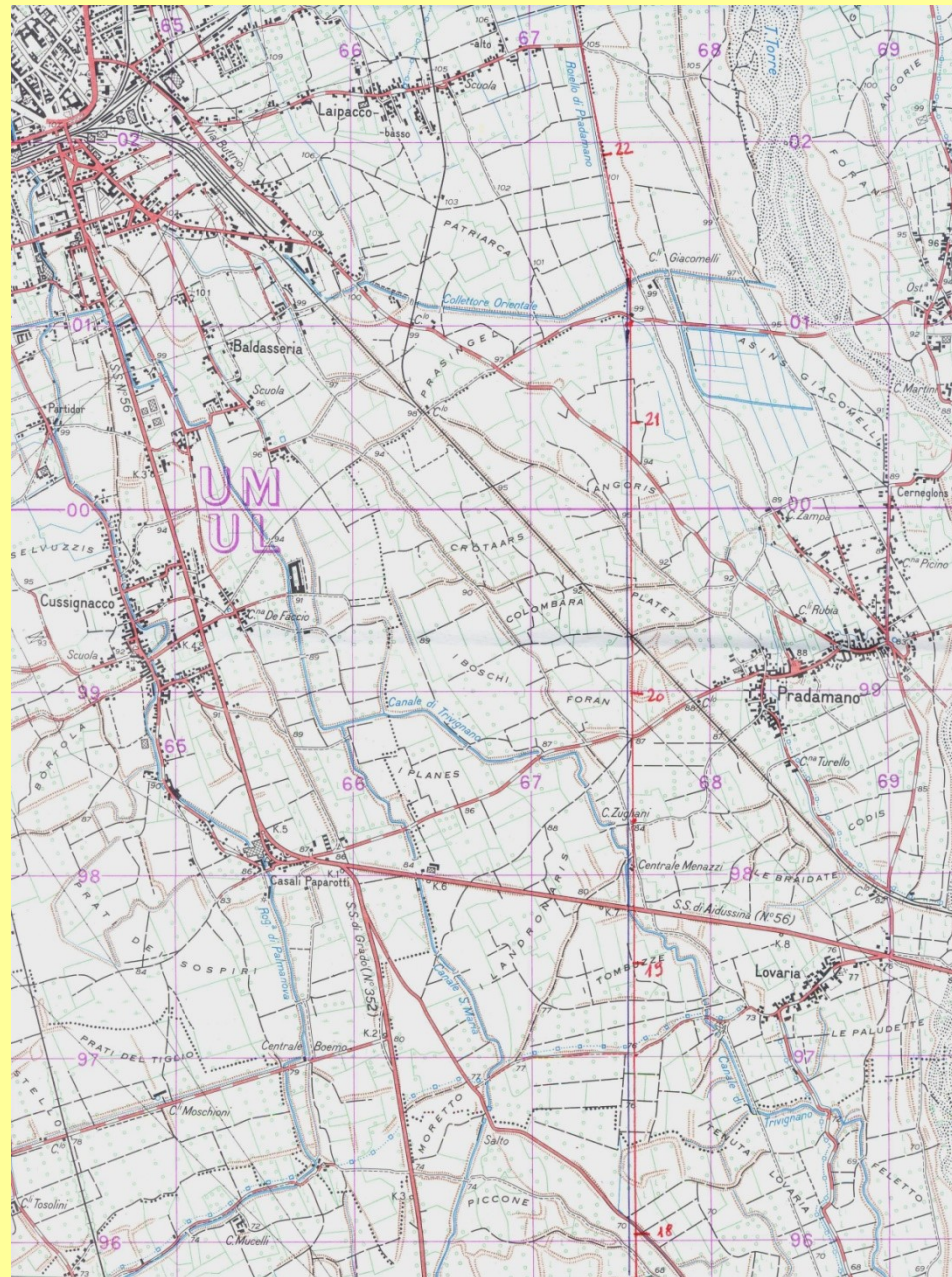
*Peraria,  
Peratus,  
Perariis,  
Pedrus*





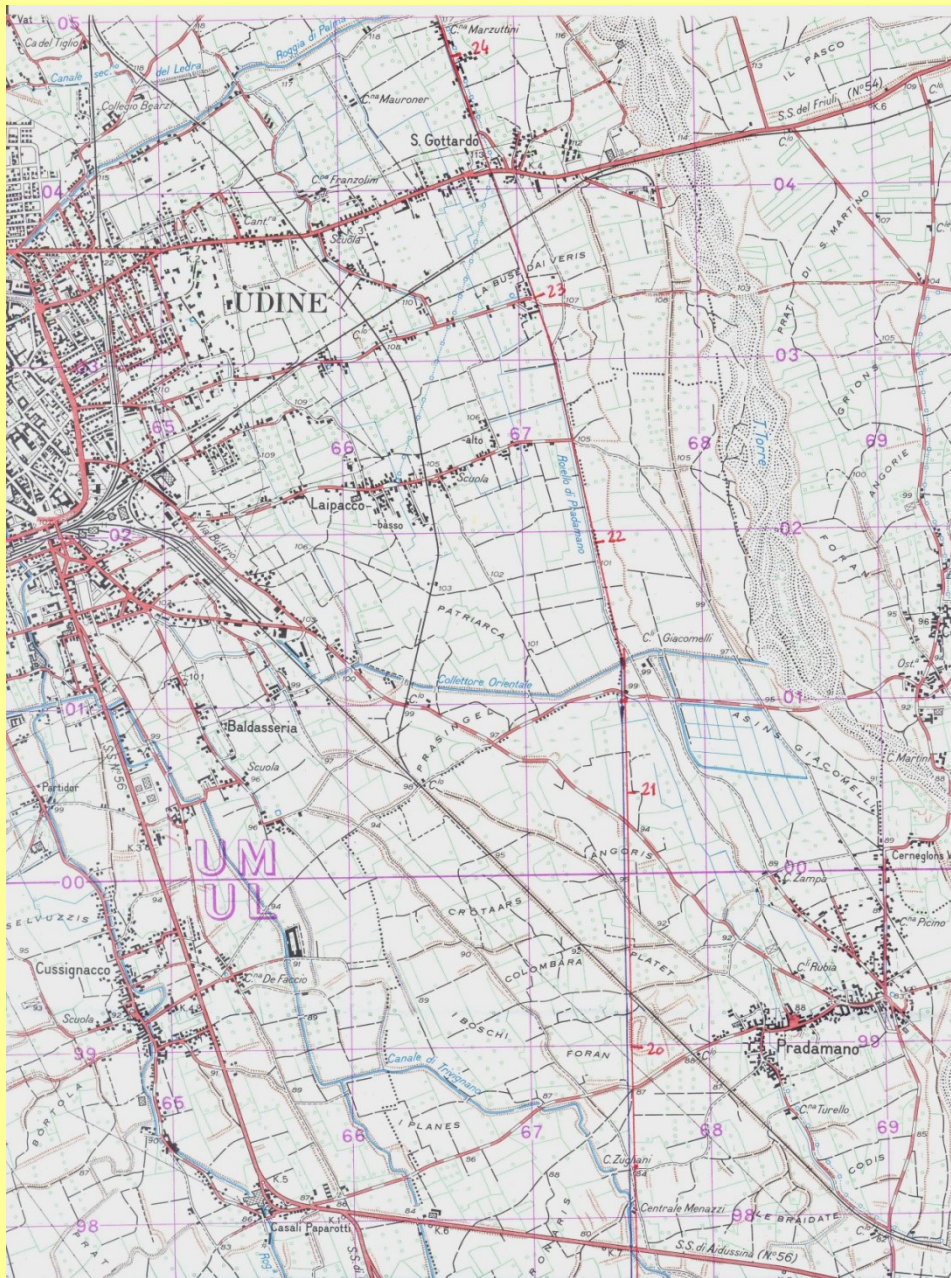
## *Analisi del tracciato e riscontri*

*Tombuzze,  
tombuzzis,  
Cesari*



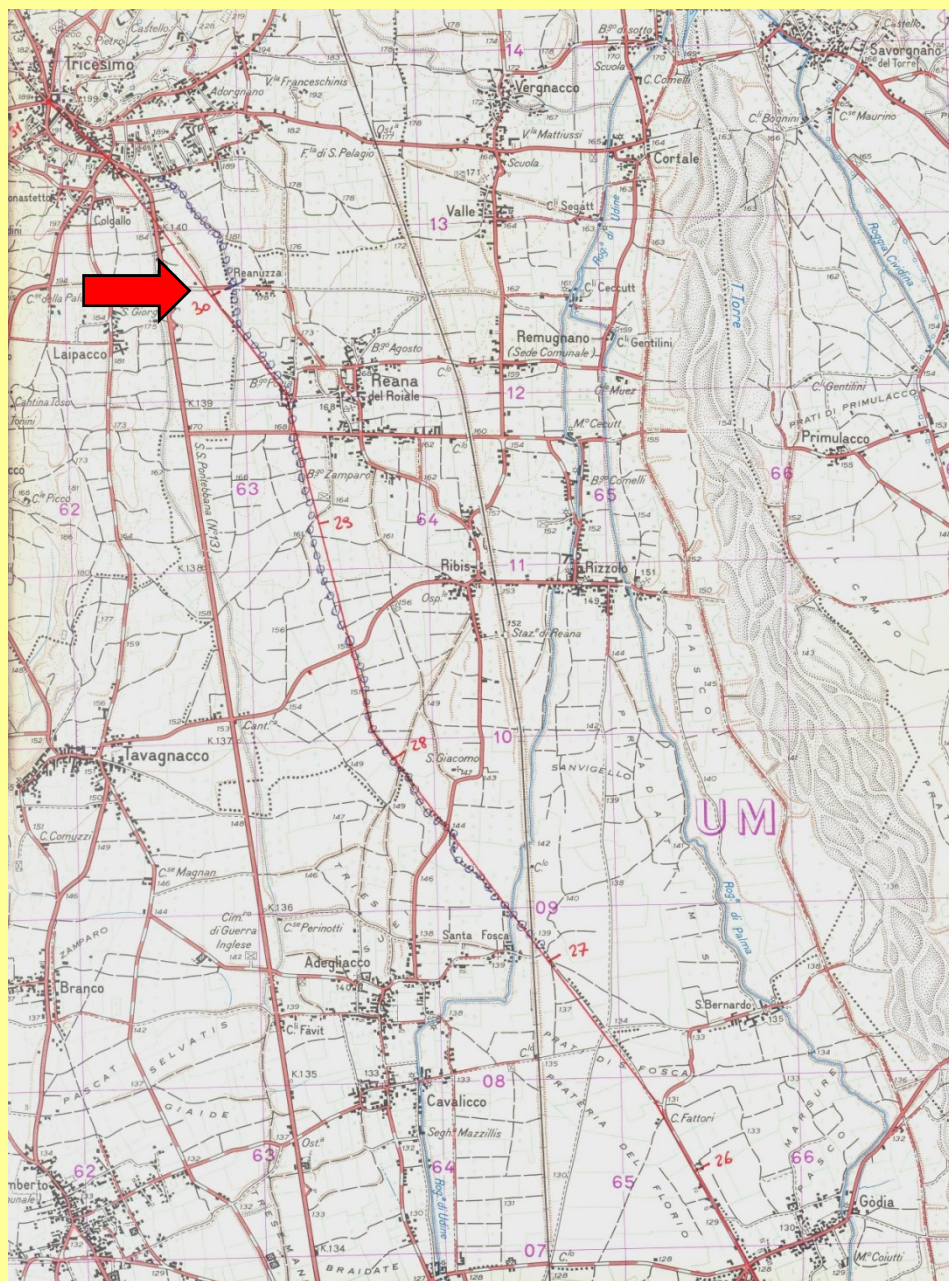


## *Analisi del tracciato e riscontri*



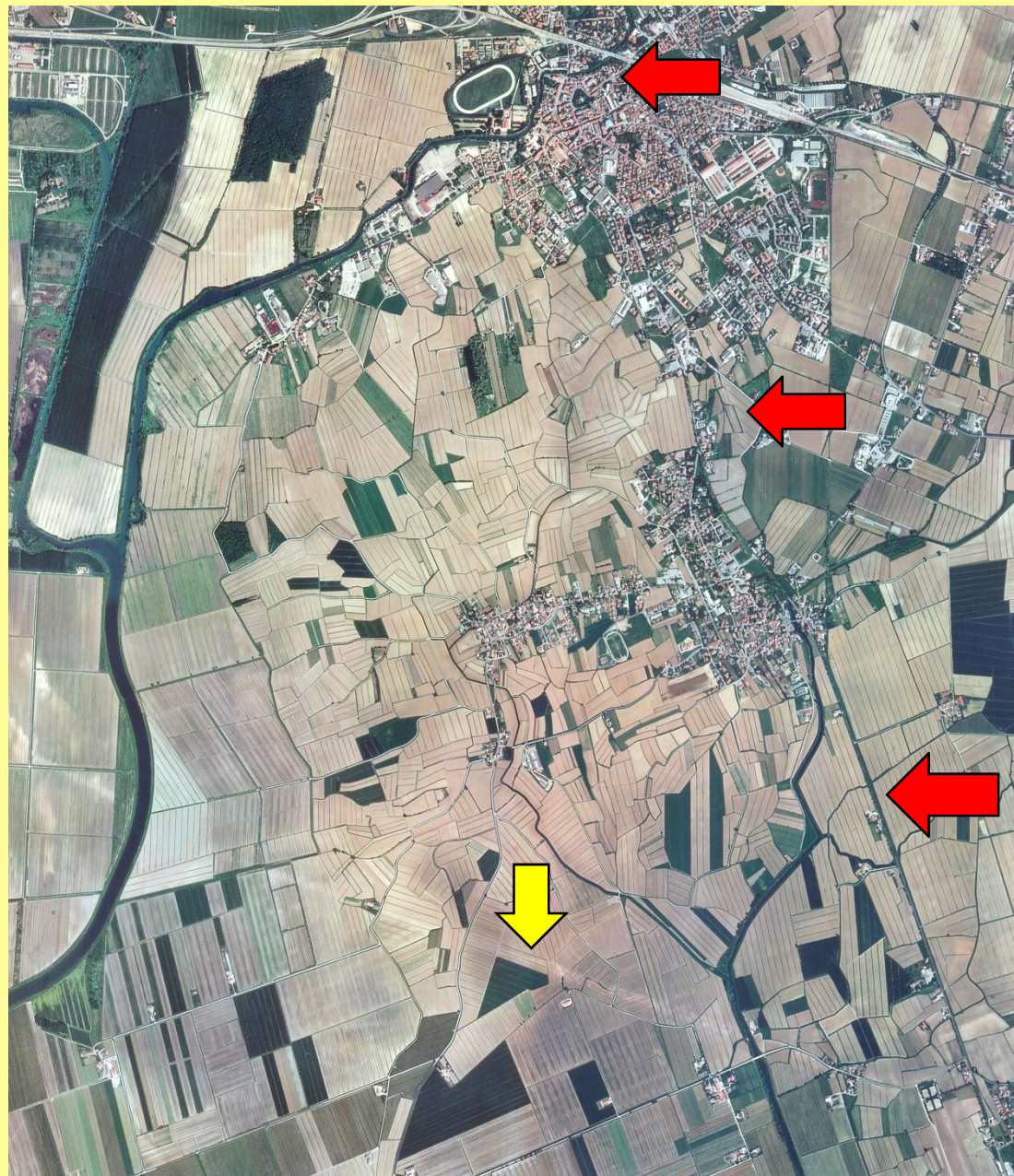


## *Analisi del tracciato e riscontri*



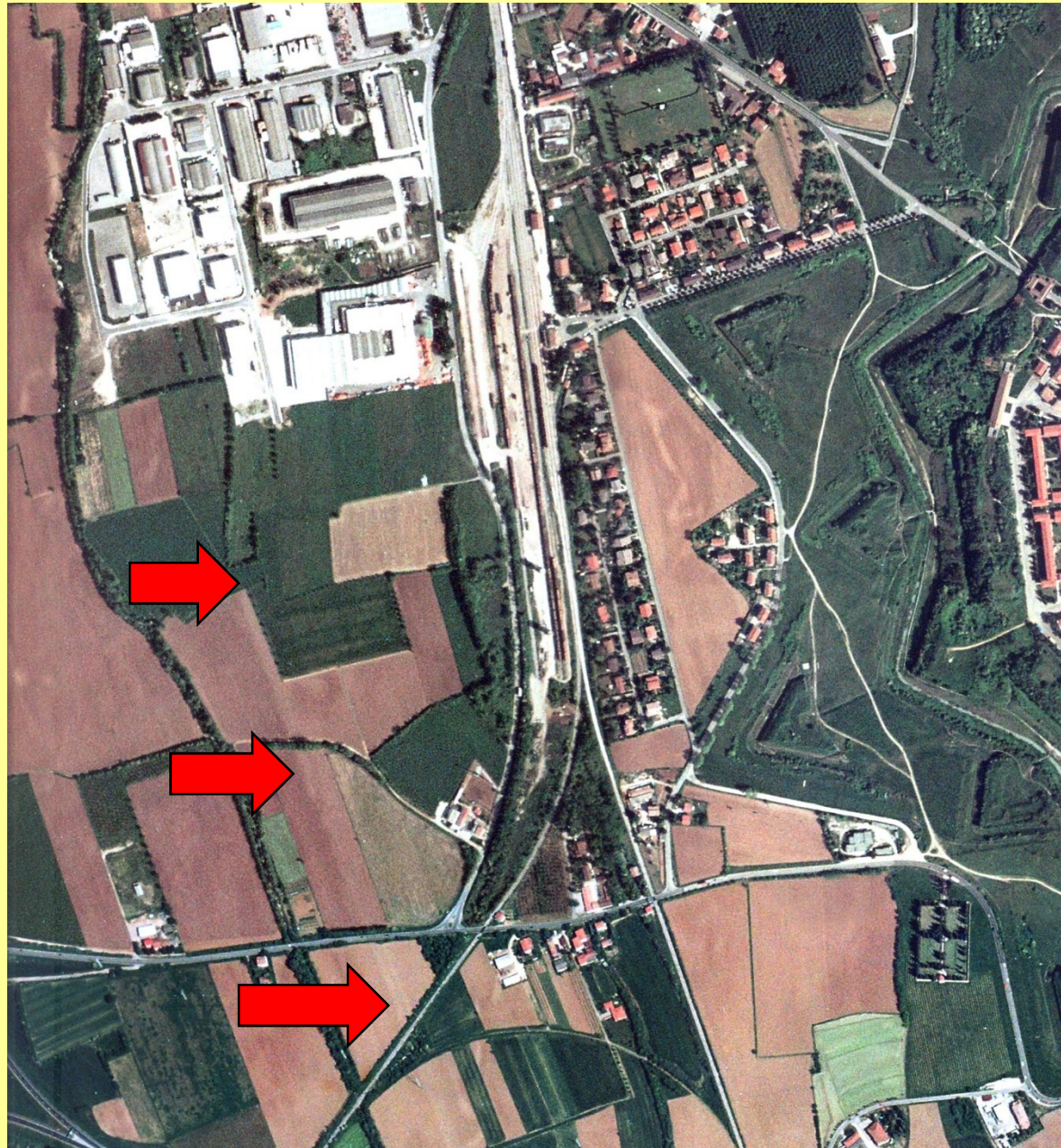


## *Analisi del tracciato e riscontri*





## *Analisi del tracciato e riscontri*





## *Analisi del tracciato e riscontri*



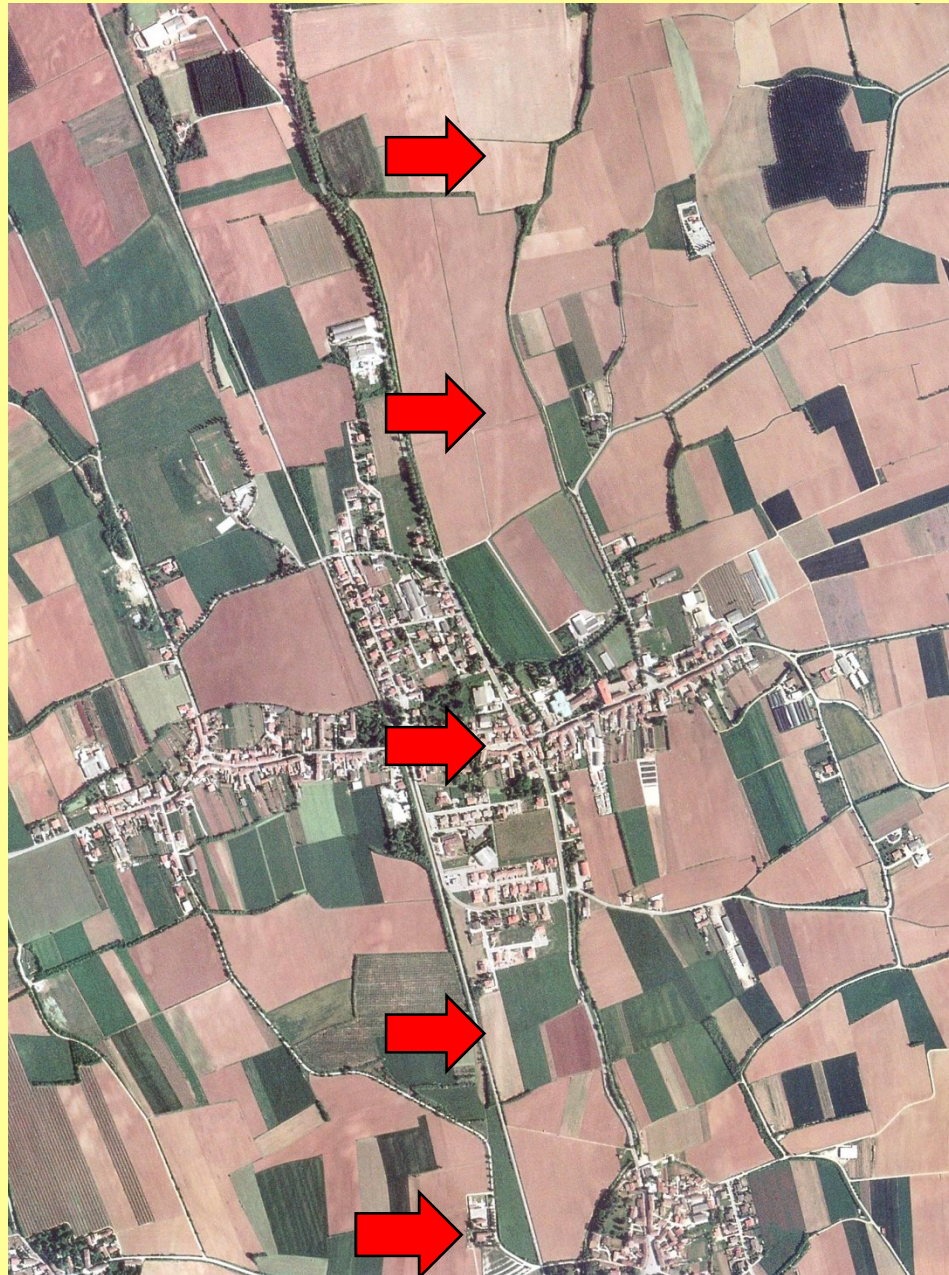


## *Analisi del tracciato e riscontri*





## *Analisi del tracciato e riscontri*





## *Analisi del tracciato e riscontri*



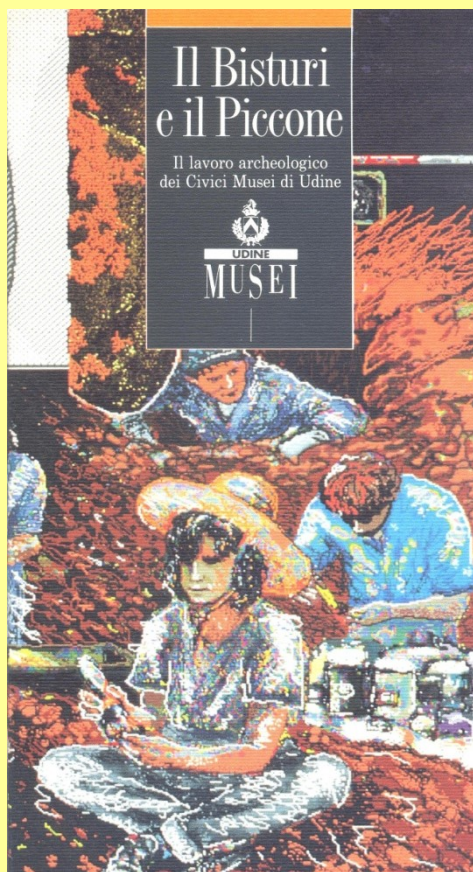


## *Analisi del tracciato e riscontri*

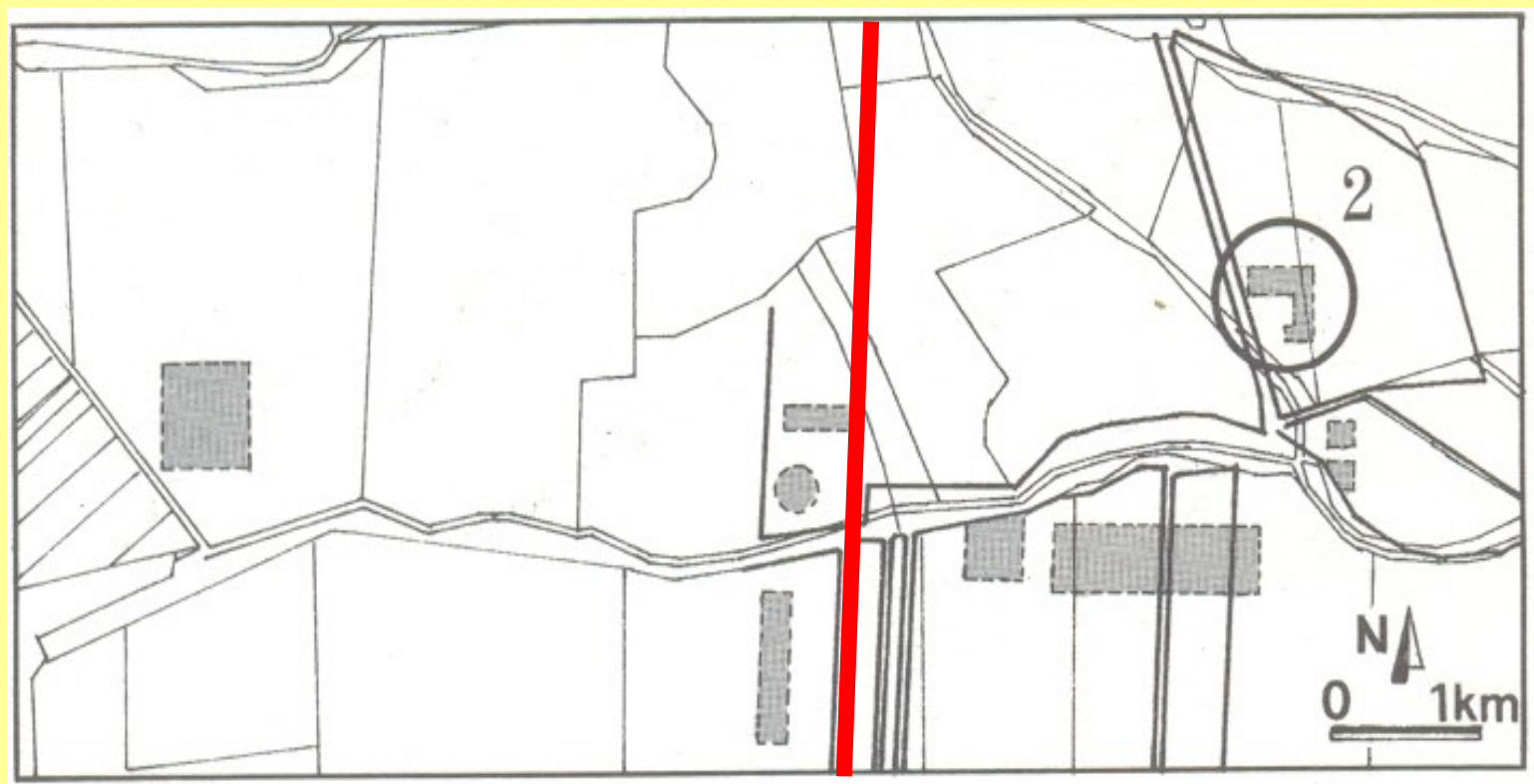




## *Analisi del tracciato e riscontri*

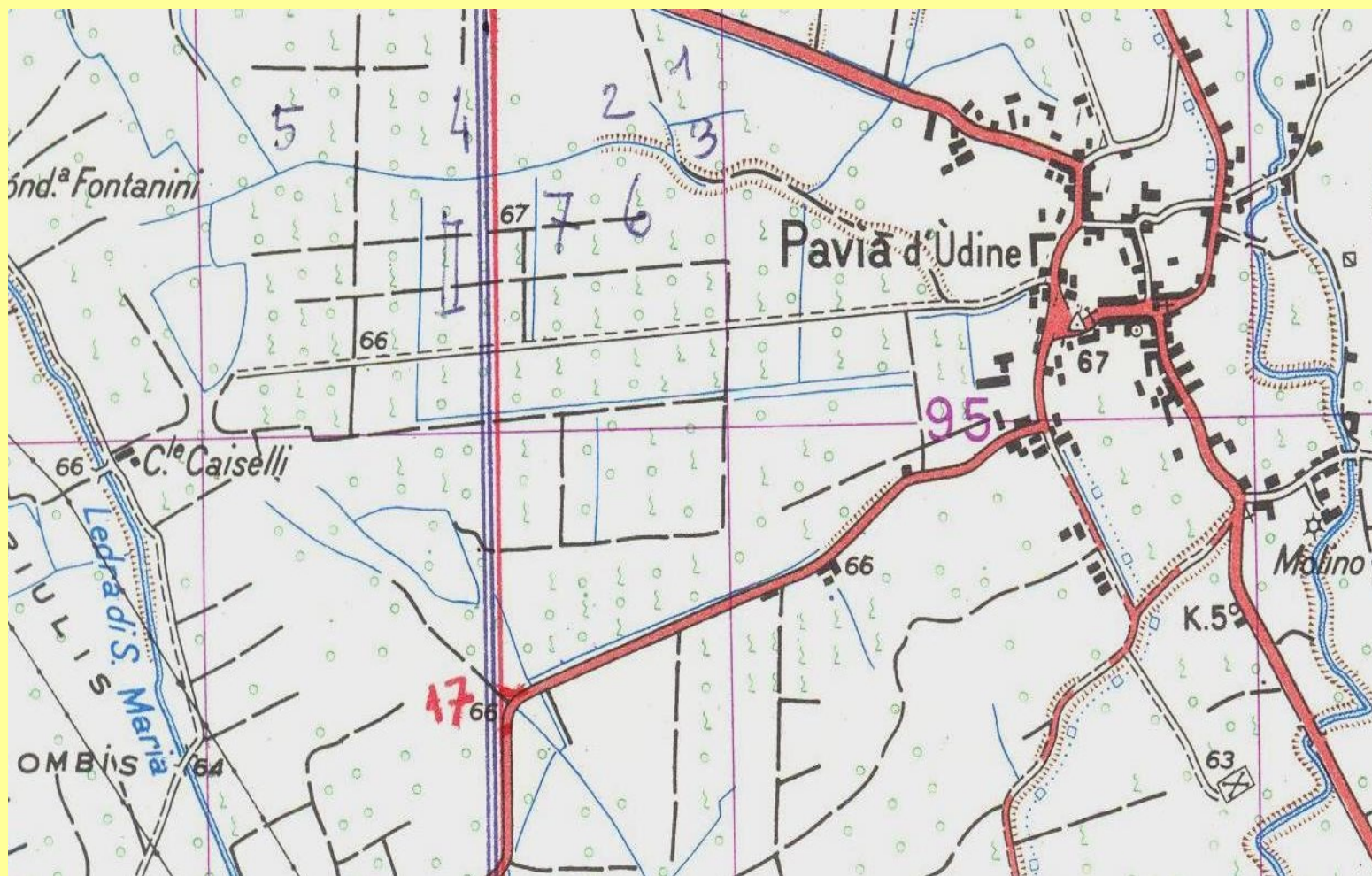


## *Analisi del tracciato e riscontri*





## *Analisi del tracciato e riscontri*



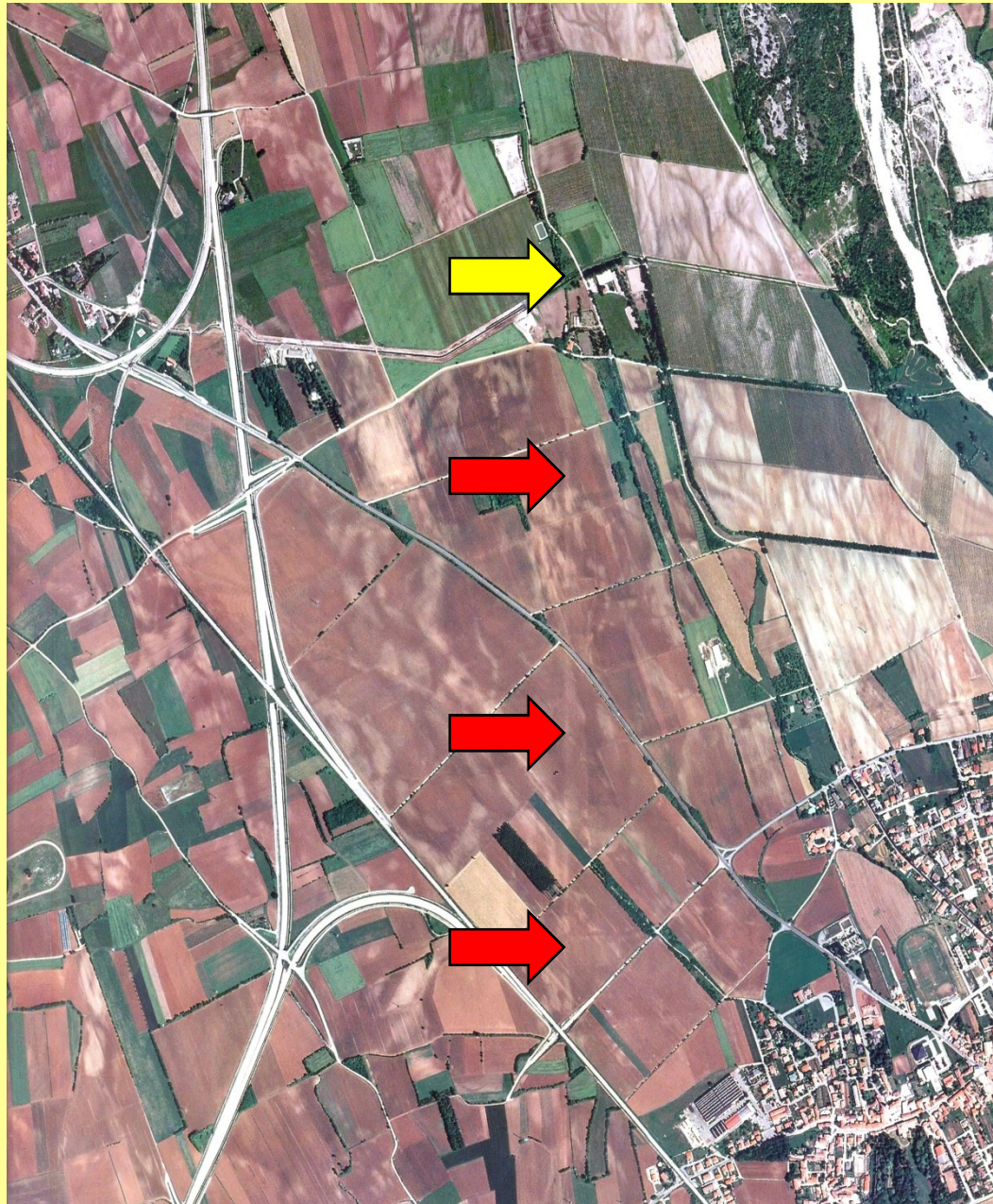


## *Analisi del tracciato e riscontri*



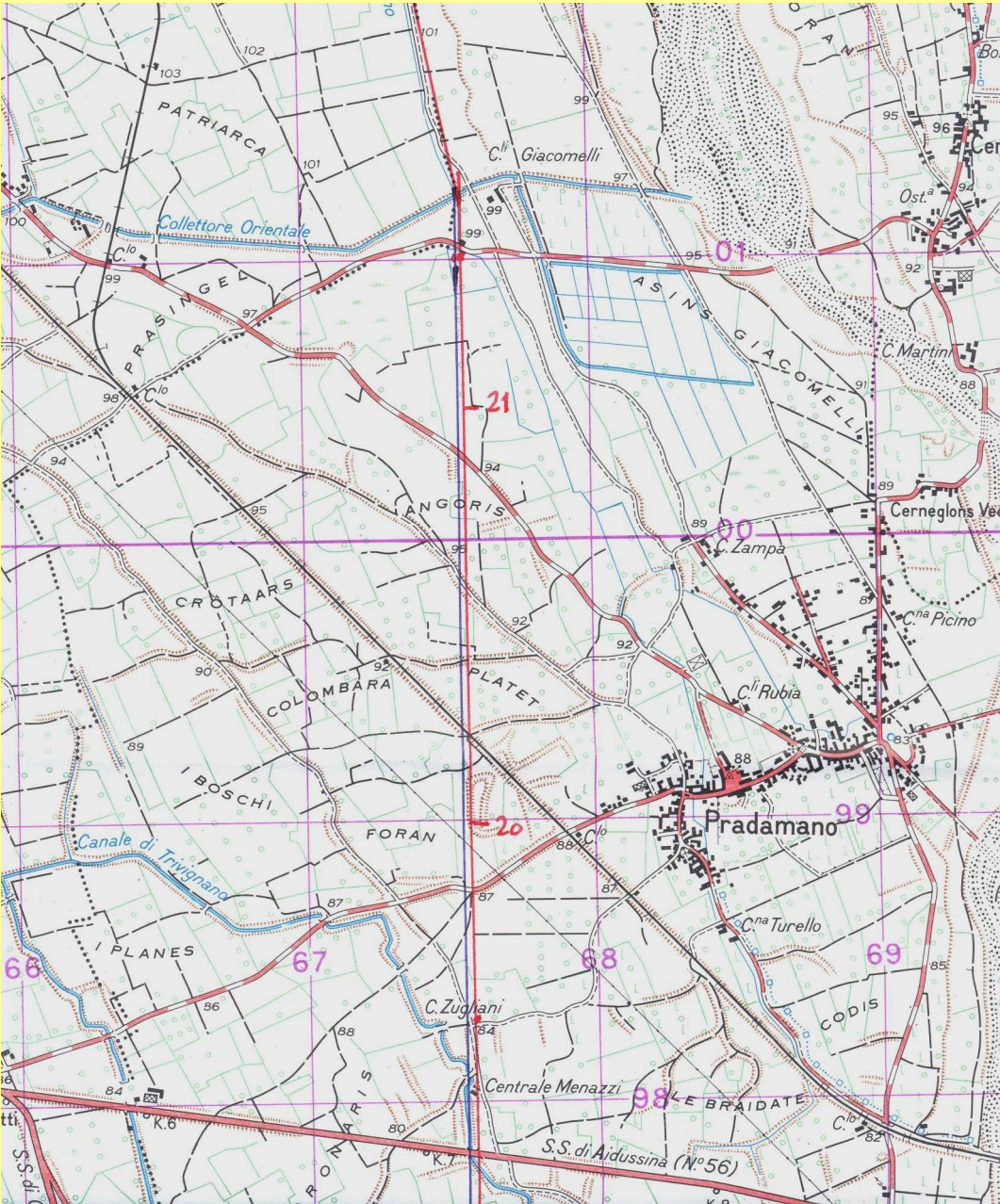


## *Analisi del tracciato e riscontri*



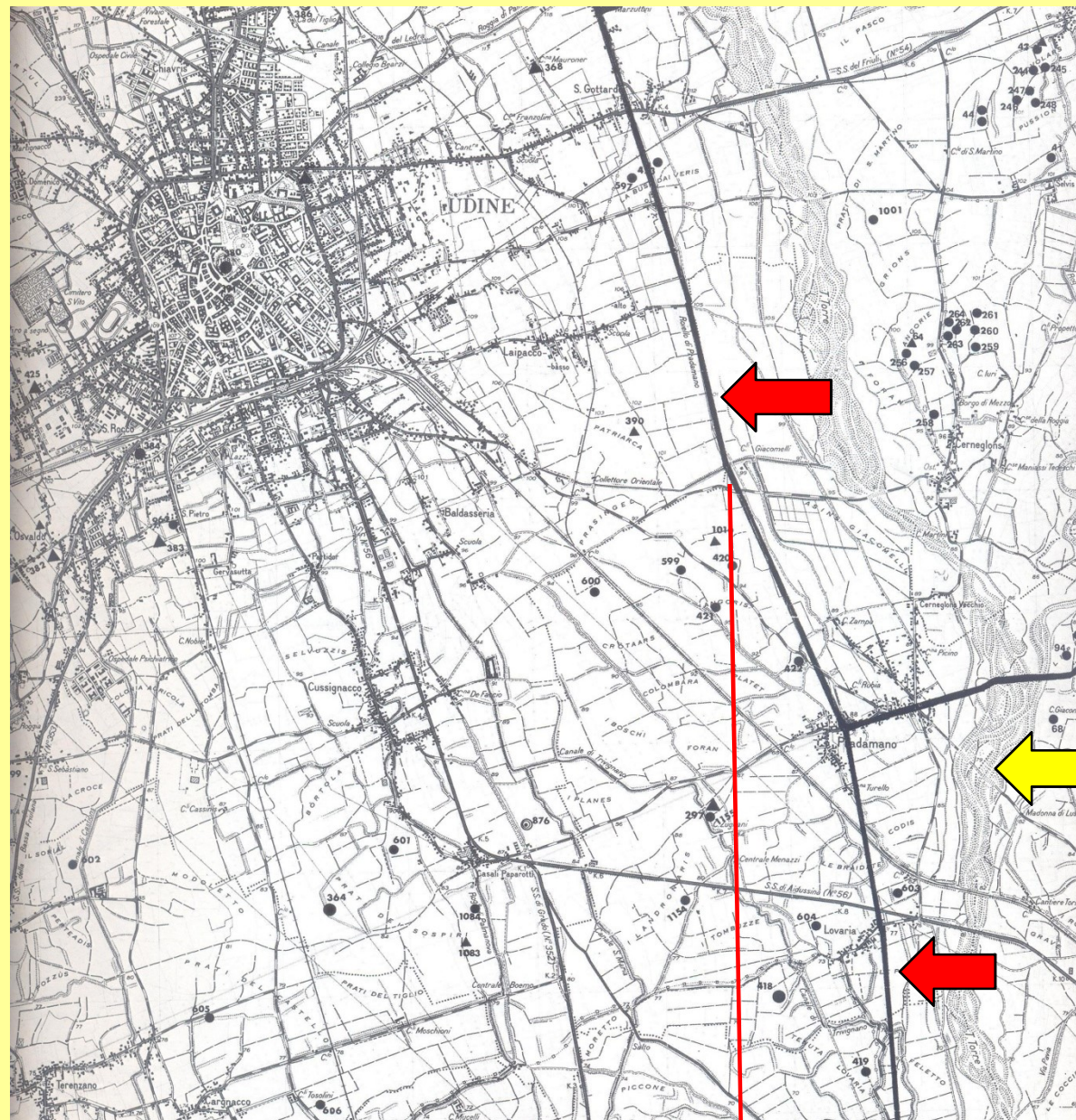


## *Analisi del tracciato e riscontri*





## *Analisi del tracciato e riscontri*



## *Il miglio romano*

Miglio romano classico: 1480 metri.

Miglio romano usato da Tagliaferri: 1475 metri.

Due esempi di *regolo*, il metro dei Romani, in scala 1:1

- “Stele del gromatico” (J. Milles, A. M. Cortenovis)

- “Ara di Alfius Statius”.

Regolo = 2 piedi = 59 cm.

Piede = 29,5 cm.

Passo = 5 piedi, cioè 147,5 cm.

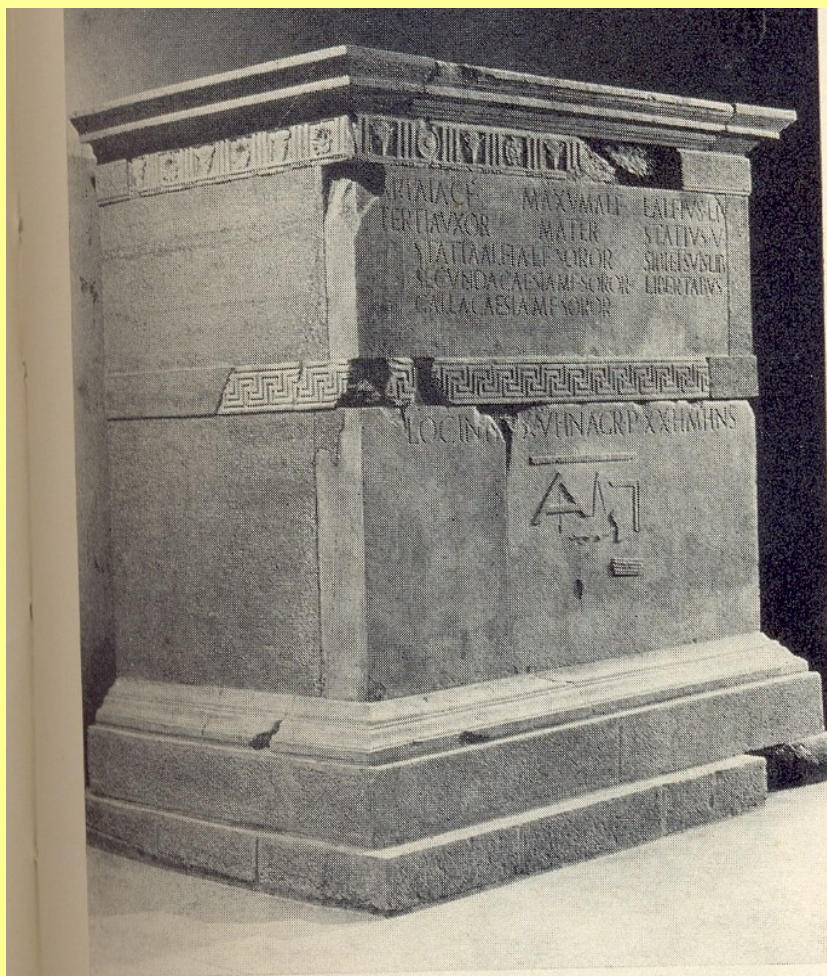
Miglio = 1.000 passi, cioè 1.475 metri.





358 - Stele di gromatico

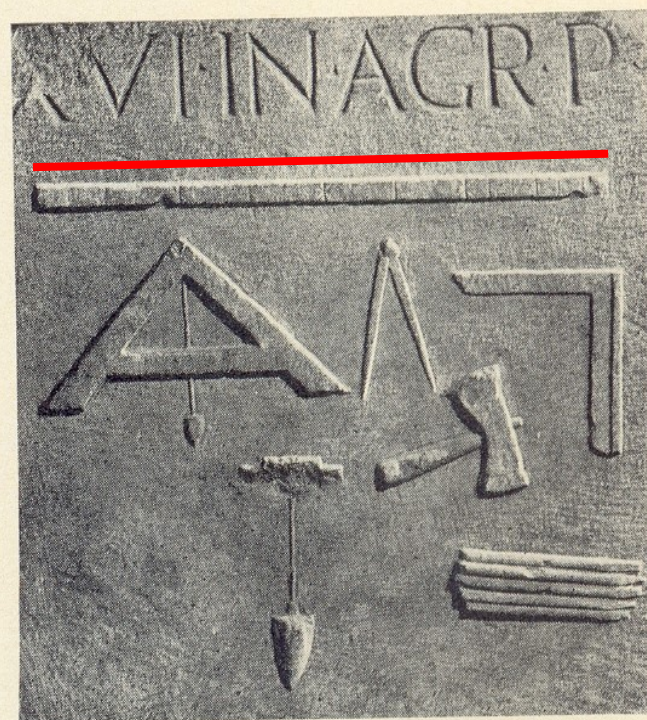




391 a - Ara di L. Alfius Statius



392 - Frammento di piramide



391 b - Id.: particolare



## *Ad Tricensimum e Viam Belloio*

<b>Strada per</b>	<b>Aquileia</b>	<b>Ad Tricensimum</b>			.....						
<b>Aguntum</b>		<b>XXX</b>			.....						

<b>Strada per</b>	<b>Aquileia</b>	<b>Viam Belloio</b>			<b>Larice</b>				<b>Santico</b>	<b>Viruno</b>	
<b>Virunum</b>		<b>XXX</b>			<b>XXVIII</b>				<b>XXVIII</b>	<b>XXX</b>	<b>108</b>

<b>Ipotesi</b>	<b>Aquileia</b>	<b>Viam Belloio/</b>			<b>Larice</b>		<b>Summas Alpes</b>	<b>Santico</b>	<b>Viruno</b>	
<b>Gregorutti</b>		<b>Ad Tricensimum</b>								
		<b>XXX</b>			<b>XXVIII</b>		<b>XXVIII</b>	<b>XXVIII</b>	<b>XXX</b>	<b>132</b>
		<i>(Tricesimo)</i>			<i>(Campolaro)</i>		<i>(Camporosso)</i>	<i>(Villach)</i>		

<b>Ipotesi</b>	<b>Aquileia</b>	<b>Viam Belloio/</b>			<b>Larice</b>		<b>Camporosso</b>	<b>Santico</b>	<b>Viruno</b>	
<b>Bosio</b>		<b>Ad Tricensimum</b>								
		<b>XXX</b>			<b>XXX</b>		<b>XXVIII</b>	<b>XXVIII XXI</b>	<b>XXX</b>	<b>138</b>
		<i>(Tricesimo)</i>			<i>(Campolaro)</i>			<i>(Villach)</i>		

<b>Ipotesi</b>	<b>Aquileia</b>	<b>Ad Tricensimum</b>	<b>Viam Belloio</b>	<b>Larice</b>				<b>Santico</b>	<b>Viruno</b>	
<b>Rossetti</b>		<b>XXX</b>	<b>XXX</b>	<b>XXVIII</b>				<b>XXVIII</b>	<b>XXX</b>	<b>138</b>
		<i>(Tricesimo)</i>	<i>(Chiusaforte)</i>	<i>(Tarvisio)</i>				<i>(Seebach)</i>		